

XXL Lebenslang schön

Bedienung + Pflege + Wartung



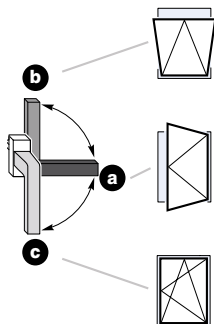
Großartig in Form und Funktion
mit dem Anti-Aging-Programm
von WIRUS Fenster



Bedienung

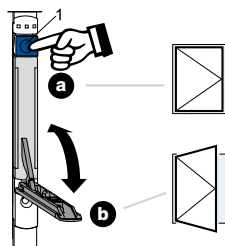
Bedienung des Drehkippfensters

1. Griff in die mittlere Stellung (a) bewegen.
Das Fenster ist entriegelt; der Flügel kann komplett in die Drehstellung geöffnet werden.
2. Griff nach oben bewegen (b).
Das Fenster ist entriegelt; der Flügel kann gekippt werden.
3. Griff nach unten bewegen (c).
Das Fenster ist geschlossen.



Bedienung des 2-teiligen Fensters mit 1 Griff und Falzhebel

1. Entriegelungstaste (1) drücken und den Hebel bis in Endstellung nach unten klappen (b: Öffnungswinkel ca. 135°).
Das Fenster ist entriegelt; der Flügel kann komplett geöffnet werden.
2. Flügel schließen. Hebel wieder zurück in die Ausgangsstellung klappen (a).
Das Fenster ist geschlossen.



Tipps für das richtige Lüften

Richtiges Lüften fördert die Gesundheit und schützt die Bausubstanz. Den „Dauerlüftungseffekt“, der alte, undichte Fenster zu Energieverschwendern machte, gibt es nicht mehr.

Deshalb: **Richtig** Lüften. Denn selbstverständlich wollen alle Bewohner in einem gut und richtig belüfteten Umfeld leben. Aber: Für den Einen wird zuviel, für den Anderen wird zu wenig gelüftet.

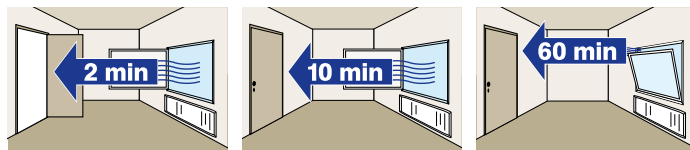
Wie aber lüftet man richtig? Wie oft und lange soll gelüftet werden? Und vor allem: Wie soll gelüftet werden?

Auf diese Fragen wollen wir hier Antwort geben.

Die richtige Lüftung erfüllt wichtige Funktionen: Sie sorgt für saubere Raumluft, optimale Regulierung der Luftfeuchtigkeit, spart Energie und verhindert die Bildung von Schimmelpilz.

Tipps für das richtige Lüften

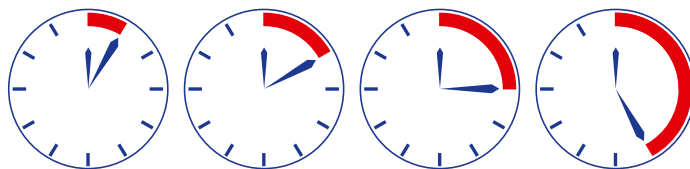
In der Wohnung bildet sich ständig Wasserdampf, der zu einem Anstieg der Luftfeuchtigkeit führt. Dieser Dampf bildet sich z.B. beim Duschen oder Kochen. Zu hohe Luftfeuchtigkeit begünstigt das Wachstum von Hausstaubmilben und Schimmelpilzsporen, die Allergien hervorrufen können. Was für zu feuchte Raumluft gilt, das gilt auch für zu trockene, denn auch sie kann die Gesundheit beeinträchtigen. Richtiges Lüften entscheidet über die Qualität der Raumluft. Wichtig dabei ist die Art und Dauer. Wir empfehlen die Stoßlüftung anstelle der Dauerlüftung.



Stoßlüftung statt Kipplüftung. Bei der Stoßlüftung werden durch den Durchzug große Mengen Luft in kürzester Zeit ausgetauscht. Bei einem gekippten Fenster wird dagegen ein Großteil der aufsteigenden Warmluft des Heizkörpers direkt nach außen geführt. Bei dieser Lüftungsart handelt es sich also eher um eine Temperaturregulierung.

Für optimales Lüften gilt: Stoßlüftung statt Dauerlüftung. Denn neben der Möglichkeit Energie zu sparen, gibt es noch einen Grund, der für die Stoßlüftung spricht: das Auskühlen der Wände wird vermindert. Selbstverständlich sollte vor dem Lüften das Thermostatventil zugedreht werden, damit nicht unnötig Wärme vergeudet wird.

Dauer der Lüftung: Je kälter die Außentemperatur, desto weniger Feuchtigkeit ist in der Luft und umso kürzer kann die Lüftungszeit sein. In unserer Abbildung geben wir Anhaltspunkte für die von der Jahreszeit abhängigen Lüftungszeiten.



Dezember
Januar
Februar

März
November

April
Mai
September
Oktober

Juni
Juli
August

**3 x täglich je
ca. 5 Minuten**

**3 x täglich je
ca. 10 Minuten**

**3 x täglich je
ca. 15 Minuten**

**3 x täglich je
ca. 25 Minuten**

Pflege



XXL Lebenslang schön

Das Qualitätssicherungs-System von WIRUS Fenster und permanente Qualitätskontrollen in allen Fertigungsbereichen gewährleisten, was man von uns erwartet: XXL-Qualität auf höchstem Niveau. Diesen Qualitätsanspruch erfüllen auch unsere Lieferanten. Das heißt, alle Werkstoffe, Profile, Beschläge und Isolierverglasungen entsprechen den von uns festgelegten Standards. Mit der richtigen Pflege und Wartung werden Sie an dieser hohen Qualität lange Freude haben.

Nach dem Einbau Ihrer neuen WIRUS-Fenster

Ziehen Sie die Schutzfolie von Rahmen und Flügel (beidseitig) ab. Durch den speziellen Kleber der Schutzfolie lässt sie sich leicht entfernen. Sollten Kleberückstände verbleiben, diese mit warmem Wasser einweichen und mit einem weichen Tuch oder Schwamm vorsichtig abwischen. **Bitte verwenden Sie keine mechanisch wirkenden Werkzeuge wie Drahtbürste, Spachtel oder Stecheisen.**

Befreien Sie nach dem Einbau die Beschläge von möglichen Bau-
spuren: **Kalk-, Mörtel- und Zementspritzer können die Beschläge blockieren und zu dauerhaften Schäden führen.**



Hinweis: Neben der regelmäßigen Pflege bedürfen Fenster, Fenstertüren und insbesondere die Beschläge einer fachkundigen, systematischen Wartung und Inspektion, um die Werthaltigkeit, Gebrauchstauglichkeit und Sicherheit aufrecht zu erhalten. Auch für die zugesicherte Gewährleistung ist eine fachgerechte Wartung der Elemente Voraussetzung.

Durch Wartung vermeidbare Schäden sind durch die Gewährleistung nicht abgedeckt. Ihr WIRUS Fenster-Fachhandelspartner berät Sie gern und übernimmt im Rahmen eines Wartungsvertrages die regelmäßige und systematische Prüfung Ihrer Fenster.

Pflege



Das Anti-Aging-Pflegeset

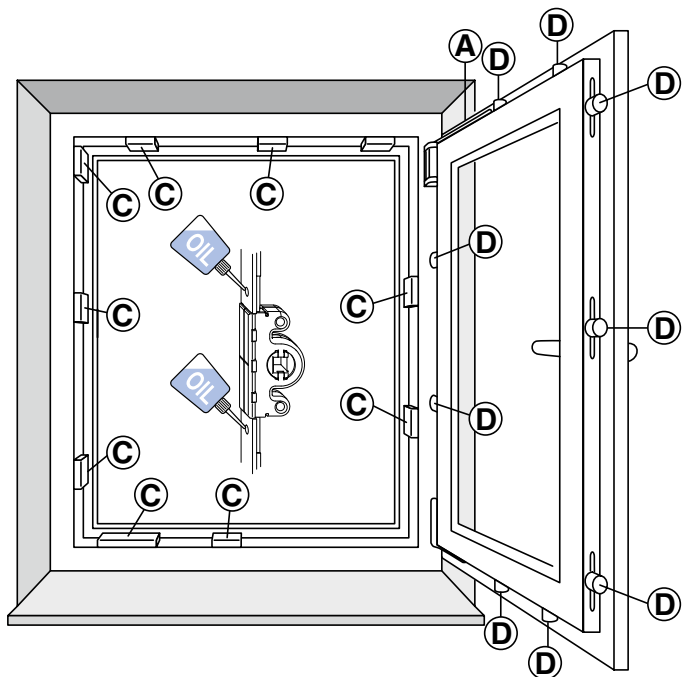
Alle für eine sachgemäße, problemlose und perfekte Fensterreinigung und -pflege notwendigen Mittel hat WIRUS Fenster in einem speziellen Pflegeset zusammengestellt, das Sie bei Ihrem Fachhandelspartner kaufen können.

Zur regelmäßigen Reinigung der Fenster und Rahmen dürfen nur flüssige Reinigungs- bzw. Spülmittel, **kein Scheuermittel**, verwendet werden. **Niemals materiallösende Mittel** wie Aceton, Nitro, Tri, Per oder Farbverdünner anwenden. Die Rahmen nicht trockenreiben, weil sie sich dadurch elektrostatisch aufladen und dann Schmutz anziehen. Einfach feucht abwischen. Fertig.

Auch die Dichtungen müssen schmutzfrei gehalten werden. Beim Fensterputzen sind diese mit den genannten Reinigungsmitteln mit zu reinigen. **Wichtig:** Halten Sie die Entwässerungsöffnungen im unteren Teil des Rahmens von Verschmutzungen frei, damit im Fensterfalz angefallenes Kondens- oder Druckwasser ungehindert ablaufen kann.

Das Aus- und Einhängen der Flügel ist von einem Fachbetrieb durchzuführen! Die Beschlagteile sind regelmäßig (mindestens jährlich; im Schul- und Hotelbau halbjährlich) auf festen Sitz zu prüfen und auf Verschleiß zu kontrollieren. Je nach Erfordernis sind die Befestigungsschrauben nachzuziehen bzw. die Teile auszutauschen und auf Funktion zu prüfen. Die Beschläge dürfen nur mit milden, ph-neutralen Reinigungs- und Pflegemitteln in verdünnter Form gereinigt werden, die den Korrosionsschutz der Beschlagteile nicht angreifen. Keinesfalls dürfen aggressive, säurehaltige oder ätzende Reiniger, Scheuermittel oder scharfe Gegenstände verwendet werden.

Wartung: Allgemeine Schmierstellen



Schmierstellenübersicht*

Die Grafik oben zeigt die Anordnung der möglichen Schmierstellen, die mindestens einmal jährlich geschmiert werden sollten.

Positionen A, C, D = funktionsrelevante Schmierstellen.



Hinweis: Das obige Beschlagsschema entspricht nicht zwingend dem eingebauten Beschlag.

Die Anzahl der Verriegelungsstellen variiert je nach Größe und Ausführung des Fensterflügels.



Achtung! Verletzungsgefahr. Das Fenster kann beim Aushängen herunterfallen und zur Verletzung von Personen führen. Das Fenster zur Wartung nicht aushängen.

*Die auf dieser Doppelseite gezeigten Schmierstellen sind nur die allgemeinen Schmierstellen eines Fensters. Je nach Fensterausführung (Drehkipp, verdeckt liegender Beschlag usw.) sind noch die Zusatzbauteile zu schmieren, die auf den folgenden Seiten erläutert werden.

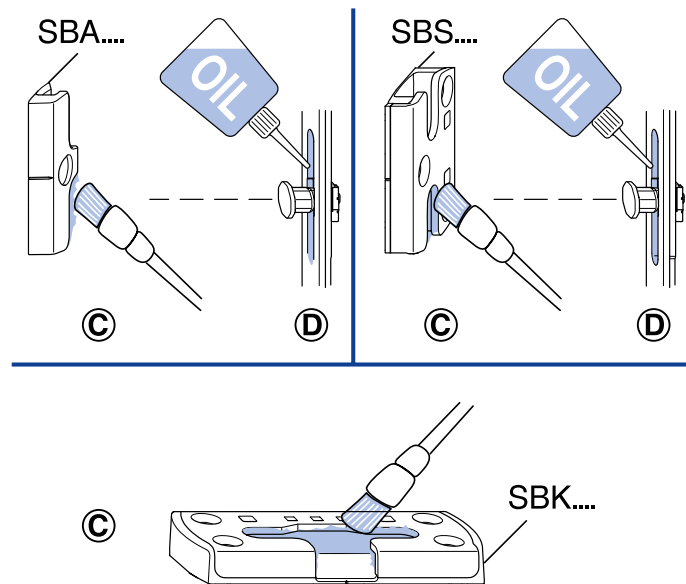


Sicherheitskippschließblech mit Stahlbrücke



Schließmechanismus mit Achtkantverschlussbolzen

Wartung: Allgemeine Schmierstellen



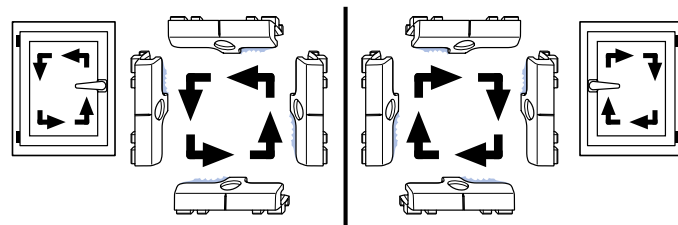
Schließbleche

Um die Leichtgängigkeit der Beschläge zu erhalten, müssen die Schließbleche einmal jährlich geschmiert werden.

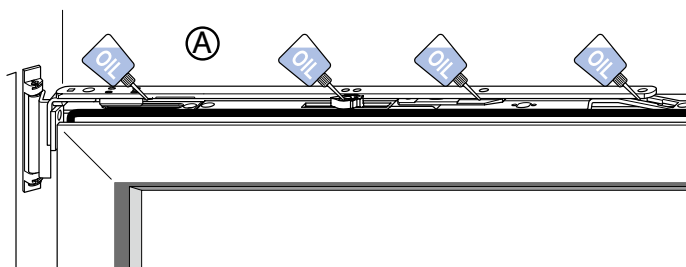
1. Schließbleche (C) an den Einlaufseiten mit technischer Vaseline oder einem anderen geeigneten Fett schmieren.
2. Gleitflächen der Schließbolzen (D) mit einem harz- und säurefreien Öl bestreichen oder einsprühen.

Bestimmung der Einlaufseiten

- links angeschlagenes Fenster; Fenstergriff rechts
- rechts angeschlagenes Fenster; Fenstergriff links



Schmierstellen Drehkippbeschlag mit sichtbaren Gelenkteilen (im geschlossenen Zustand)



Schere

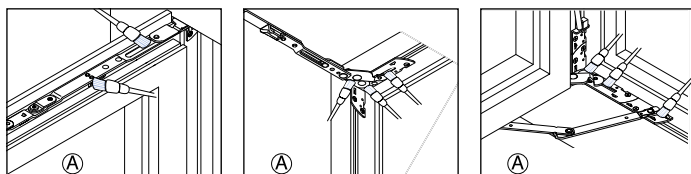
Das Beschlagteil „Schere“ bildet in Kombination mit dem Scherenlager die bewegliche Einheit oben am Fensterflügel. Durch Betätigung des Fenstergriffs steuert sie die Umschaltung von Dreh- auf Kippstellung. Die Schere sollte einmal jährlich an allen Kontaktstellen mit der Ober- schiene geölt werden. An die Schmierstellen (A) einige Tropfen harz- und säurefreies Öl tröpfeln.



Hinweis:

Das Scherenlager darf nicht geölt oder gefettet werden.

Schmierstellen Drehkippbeschlag mit nicht sichtbaren Gelenkteilen (im geschlossenen Zustand)



Schere (Flügel)

Schere (Blendrahmen)

Ecklager

Schere und Ecklager

Die Schere und das Ecklager sollten einmal jährlich an allen beweglichen Kontaktstellen gefettet werden.

Die Schmierstellen (A) mit harz- und säurefreiem Fett einstreichen.

Schmierstellen Duofunktionselement und Trifunktionselement

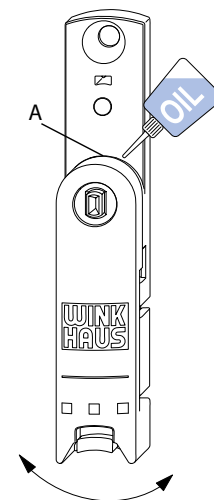
Der Drehkippbeschlag kann optional mit einem Duofunktionselement (DFE) oder einem Trifunktionselement (TFE) ausgestattet werden.

Duofunktionselement

Das Duofunktionselement übernimmt die Funktionen einer Fehlschaltsicherung und einer Auflaufstütze in einem Bauteil.

Fehlschaltsicherungen schließen die Fehlbedienung eines Fensters im gekippten oder geöffneten Zustand aus.

Auflaufstützen werden speziell bei breiten und schweren Fensterflügeln eingesetzt. Sie heben beim Schließen den Flügel an und sorgen für einen optimalen Einlauf des Flügels in den Fensterfalz.

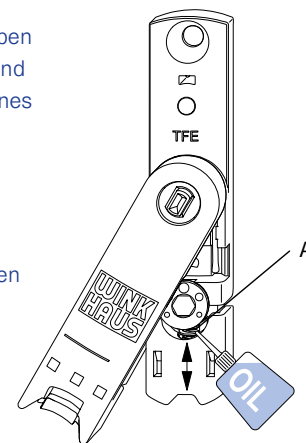


Trifunktionselement

Das Trifunktionselement übernimmt neben den Funktionen Fehlschaltsicherung und Auflaufstütze auch noch die Funktion eines Balkontürschnäppers.

Auch diese Bauteile sind mindestens einmal jährlich zu warten.

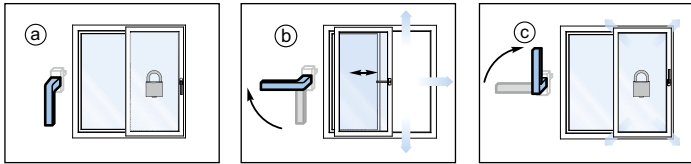
An die Schmierstellen (A) einige Tropfen harz- und säurefreies Öl tröpfeln.



PAST Parallelabstellschiebetür

Bedienung der PAST

1. Griff nach unten bewegen (a).
Die Tür ist geschlossen.
2. Griff in die mittlere Stellung (b) bewegen.
Die Tür ist entriegelt, der Flügel kann verschoben werden.
3. Griff nach oben bewegen (c).
Die Tür befindet sich in der Lüftungsstellung (ist aber verriegelt!).



Wartung

Schmierstellen am Schiebebeschlag (Abb. rechts)

Sicherheitsrelevante Beschlagteile sind mindestens einmal jährlich auf festen Sitz zu prüfen und auf Verschleiß zu kontrollieren. Je nach Erfordernis sind die Befestigungsschrauben nachzuziehen bzw. die Teile auszutauschen. Darüber hinaus sind mindestens einmal jährlich die folgenden Wartungsarbeiten durchzuführen.



Hinweis: Das nebenstehende Beschlagsschema entspricht nicht zwingend dem eingebauten Beschlag.

Die Anzahl der Verriegelungsstellen variiert je nach Größe und Ausführung des Fensterflügels.



Schließbleche (C) an den Einlaufseiten mit technischer Vaseline oder einem anderen geeigneten Fett schmieren.



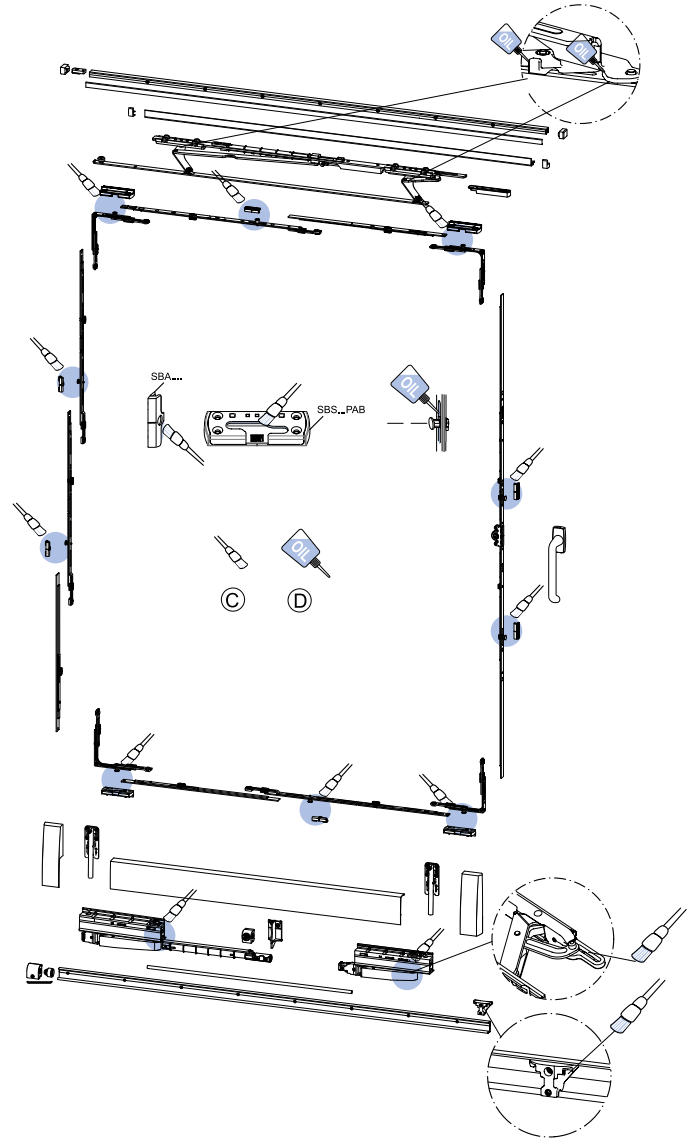
Gleitflächen der Schließbolzen (D) mit einem harz- und säurefreien Öl bestreichen.



Achtung! Verletzungsgefahr. Das Fenster kann beim Aushängen herunterfallen und zur Verletzung von Personen führen. Das Fenster zur Wartung nicht aushängen.

Wartung

Schmierstellenübersicht





WIRUS Fenster GmbH & Co. KG
Westenholzer Straße 98
Postfach 3048
D-33397 Rietberg-Mastholte

Telefon (0 29 44) 9 83-0
Telefax (0 29 44) 9 83-299
info@wirus-fenster.de
www.wirus-fenster.de

Ihr WIRUS-Fachhändler:

pmt - Fenster | Türen | Glas
Staatsstraße 72
83059 Kolbermoor
Tel. 0 80 31 / 231 76 58
Fax 0 80 31 / 231 76 59
Mail: service@p-m-t.info
Web: www. p-m-t.info